

Pas à pas aux crayons de couleur «La dernière... »



Le matériel :

Pour ce dessin j'ai choisi le papier Bristol smooth Série 300 de Strathmore, 260g de format 23x30.5 cm.

- Si vous en êtes à vos premières armes au crayon de couleur, je vous conseille un plus petit format (ex : 15x20 cm), histoire de ne pas trop vous décourager, car le fond (ciel) est plutôt long à faire.
- Le type de papier choisi influencera le nombre de couche de crayon nécessaire pour saturer le papier. Un papier lisse comme le bristol demandera moins de couches, tandis qu'un papier à fort grain nécessitera plus de couches.

Important: *Le Bristol que l'on retrouve en France est différent de celui que j'utilise. Le Bristol français prend moins de couches. Il semblerait que le Canson illustration est quasi identique au Bristol que l'on retrouve au Québec. Ne l'ayant jamais utilisé, je ne puis affirmer en toute certitude qu'il est possible d'y apposer le même nombre de couches que sur le Bristol que j'utilise.*

Le matériel indispensable:

- 1- Un crayon à mine, HB pour le croquis;

- 2- Gommages à effacer (blanche de différents formats, gomme mie de pain);
- 3- Une brosse douce pour épousseter les résidus de crayons sur le dessin;
- 4- Ruban cache pour positionner le dessin et l'encadrer;
- 5- Protège dessin (une feuille blanche ou une feuille acétate, un plexiglass ou une vitre)
- 6- Taille-crayon;
- 7- Crayon Pigma, à encre qualité archives (sans acide), pour la signature;
- 8- Papier mouchoir.

Astuce : *Pour protéger mon dessin pendant sa réalisation, j'utilise un plexiglass, car il est transparent ce qui permet de voir le dessin tout en le protégeant. Il peut être nécessaire en cours de route de nettoyer la feuille d'acétate ou le plexiglass. Quant à la feuille blanche il faut prévoir la changer pour une propre au besoin. Il est aussi important d'éviter que votre protège dessin ne frotte pas sur votre travail, sinon celui-ci risque d'être tâché par le frottement.*

Couleurs utilisées pour ce pas à pas :

J'utilise les crayons Prismacolor Premier, qualité artiste. La sorte de crayons (tout comme le type de papier) influencera le nombre de couches nécessaires pour saturer le papier (c'est-à-dire jusqu'à ce que le pigment des crayons n'accroche plus sur le papier).

Voici les couleurs utilisées :

Le ciel :

Bleu franc (903);
Bleu inactinique (919);
Bleu nuage (1023);
Bleu ardoise (1024);
Bleu clair azuré (1086);
Bleu poudre (1087).

La branche :

Noir (935);
Brun ombre clair (941);
Ocre brûlée (943);
Brun ombre foncé (947);
Chocolat (1082);
Beige mastic (1093);
Brun banc de sable (1094);
Expresso (1099).

La tige :

Écarlate foncée (923);
Rouge cramoisi (924);
Rouge toscan (937);
Orange citrouille (1032);
Verge d'or (1034).

La feuille d'érable :

Jaune canari (916);
Rouge cramoisi (924);
Rouge toscan (937)
Ocre jaune (942);
Verge d'or (1034).

Si vous avez des crayons d'une autre marque que Prismacolor, les teintes seront bien entendu différentes. D'ailleurs je vous encourage à faire vos propres choix de couleurs. Faites des tests de mélanges sur une autre feuille, et ainsi vous pourrez personnaliser encore plus ce pas à pas.

Si vous ne possédez pas les Prismacolor, mais que vous voulez avoir sensiblement les mêmes couleurs, vous pouvez consulter le site Prismacolor (<http://www.primacolor.com/>) pour comparer vos couleurs.

Le croquis :

Avant de débiter, je conserve une marge tout autour du dessin en prévision d'un éventuel encadrement. Pour ce faire j'utilise un ruban cache. Cela permet également de tenir le papier que

je place sur une plaque ou planche, évitant ainsi que la feuille ne bouge constamment.



Pour dessiner le croquis, il est important de réaliser un tracé léger pour éviter que les traits soient visibles sous les couches de couleurs. Il faut éviter d'appuyer sur votre crayon pour éviter de graver le papier, ce qui est irréparable. Au besoin n'hésitez pas à passer un coup de gomme mie de pain pour atténuer le tracé.

L'application de la couleur :

Technique de base :

La première chose importante avant de commencer l'application des couleurs, est d'avoir des crayons bien taillés. Il est important d'avoir une mine bien aiguisée pour réussir à faire disparaître le blanc du papier. Car même si le papier peut sembler très lisse, il est formé de creux et de bosses, et une mine pointue permet de remplir les creux pour faire disparaître le blanc du papier.

Astuce : *Une bonne façon de prolonger le pointu de la mine, est de tourner régulièrement le crayon dans votre main en cours de dessin.*

Pour la première et deuxième couche de couleur, je n'exerce aucune pression sur le crayon, je ne fais qu'effleurer le papier.

À compter de la troisième couche je commence à exercer une certaine pression sur mon crayon. Je qualifierais cette pression de moyenne. C'est cette pression qui permettra, au fur et à mesure des applications, de procéder au mélange des couleurs. La pression permettra également de comprimer les grains du papier ce qui fait qu'au final le papier sera

totallement recouvert par la couleur et le grain ne paraîtra plus.

Bien entendu, la pression ne doit pas être trop forte, sinon le papier risque de gondoler, d'être saturer trop rapidement, ou même de déchirer. Le plus difficile est d'avoir une pression constante tout au long du dessin. C'est seulement à la dernière couche que j'augmente un peu la pression afin de bien écraser le grain du papier et ainsi obtenir un aspect lisse.

Pour éviter l'effet coups de crayon, c'est à dire les traits apparents, j'applique la couleur en faisant des petits cercles qui se chevauchent. Il faut travailler avec régularité ce qui permet d'obtenir une surface unie. Au fur et à mesure des applications, la surface devient uniforme. Mais malgré tout, il arrive parfois que l'on voit encore des coups de crayons. Je termine alors en essuyant très délicatement avec un papier mouchoir.

Le ciel :

Généralement je commence par dessiner le fond. Pourquoi? Parce que personnellement, si je débute par mon sujet principal, lorsque vient le temps de faire le fond en dernier, j'ai alors tendance à perdre ma motivation et à vouloir aller trop vite ce qui peut avoir comme conséquence (malheureuse, il va sans dire) de gâcher le résultat final.

Mais il s'agit là d'une façon comme une autre de travailler son dessin. Ce n'est pas une obligation de débiter ainsi. L'important est faire selon la méthode avec laquelle on est le plus à l'aise.

En réalisant le ciel en premier, il est nécessaire de se rendre le plus près possible des autres éléments du dessin (branche, tige et feuille). Il sera toutefois possible de bien déterminer les bordures de ces éléments au fur et à mesure de leur réalisation.

1^{re} et 2^e couche sans pression sur le crayon.

1^{re} couche : Bleu poudre (1087)

2^e couche : Bleu clair azuré (1086)



Détail de la 1^{re} couche.



2^e couche terminée

De la 3^e couche jusqu'à la 12^e, appliquez une pression moyenne sur le crayon.

3^e couche : Bleu poudre (1087)

4^e couche : Bleu clair azuré (1086)

5^e couche : Bleu nuage (1023)

6^e couche : Bleu ardoise (1024)

7^e couche : Bleu inactinique (919)

8^e couche : Bleu clair azuré (1086)

9^e couche : Bleu nuage (1023)

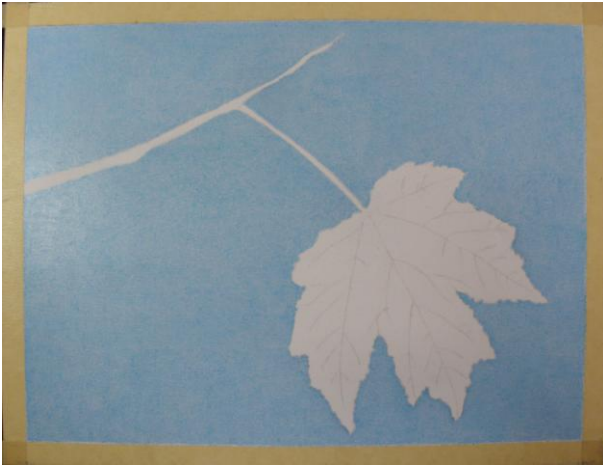
10^e couche : Bleu inactinique (919)

11^e couche : Bleu franc (903)

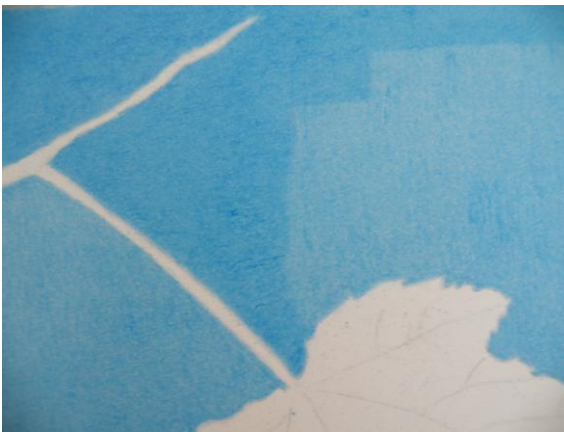
12^e couche : Bleu franc (903)



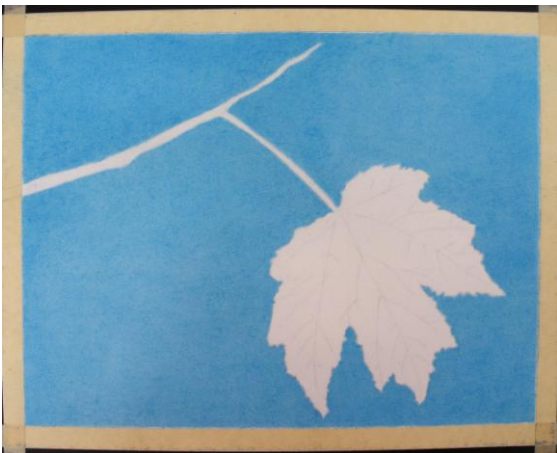
Détail de la 3^e couche.



7^e couche terminée



Détail 12^e couche



12^e couche terminée

Si vous exercez une pression trop forte sur votre crayon, il sera impossible d'apposer 12 couches. À l'inverse, si la pression est trop faible, il faudra plus de 12 couches, mais dans ce cas, le mélange des couleurs sera différent de celui que j'ai obtenu.

Si votre pression n'est pas constante, il sera impossible d'avoir un ciel uniforme. Mais cela

n'est pas tellement important, puisque, dans la nature, le ciel n'est pas toujours uniforme. D'ailleurs sur mon dessin, à certains endroits j'ai eu la main un peu lourde, mais au bout du compte cela donne une certaine atmosphère au ciel.

Toutefois, aux endroits où la pression aura été plus forte, le crayon aura un peu plus de difficulté à accrocher sur le papier.

La branche :

Pour cet élément du dessin, même s'il est beaucoup plus petit que le ciel, j'ai utilisé plus de couleurs. Car il a la couleur pour la lumière, pour l'ombre, pour le local et pour les quelques irrégularités, afin de rendre la branche plus réaliste.

1^{re} et 2^e couche sans pression sur le crayon.

1^{re} couche : Ocre brûlée (943)

2^e couche : Chocolat (1082)

De la 3^e couche jusqu'à la 12^e, appliquez une pression moyenne sur le crayon.

3^e couche : Brun ombre clair (941)

4^e couche : Brun ombre foncé (947)

5^e couche : Ocre brûlée (943)

6^e couche : Brun ombre clair (941)

7^e couche : Brun blanc de sable (1094)

8^e couche : Brun ombre clair (941)

9^e couche :

C'est à la 9^e couche que l'on donne plus de relief à la branche :

: Espresso (1099) – Faire quelques irrégularités sur la branche, comme si l'écorce levait un peu.

: Noir (935) – Ajouter une ligne sur les bouts des irrégularités pour faire l'ombre

: Beige mastic (1093) – Cette couleur sert pour faire la lumière sur la branche. Il faut l'appliquer sur le haut jusqu'à la moitié de la branche.

: Brun ombre foncé (947) – Faire l'ombre sous la branche. La couleur ne doit pas rejoindre la couleur de la lumière. Il faut laisser un espace entre la lumière du dessus et l'ombre du dessous.

: Brun ombre clair (941) – Pour faire la couleur locale de la branche, entre la lumière et l'ombre.



9^e couche: ajout de quelques irrégularités

10^e couche : Ocre brûlée (943) – Appliquer sur la couleur locale et sur l'ombre, mais pas sur la lumière.

11^e couche : Brun foncé (946) – Appliquer sur la couleur locale et sur l'ombre, mais pas sur la lumière.

12^e couche : Brun ombre foncé (947) – Appliquer sur la couleur locale et sur l'ombre, mais pas sur la lumière.

: Brun ombre clair (941) – En glacis, c'est-à-dire sans pression sur le crayon – Appliquer sur la couleur de la lumière sur le dessus de la branche.

: Beige mastic (1093) – Appliquer sur la lumière seulement.

N'oubliez pas de dessiner la petite partie sous la branche qui est reliée à la tige de la feuille. Il faut également penser à faire l'ombre sous la grande branche et cette petite partie, ainsi que sous la petite partie:



Branche terminée

La tige :

1^{re} et 2^e couche sans pression sur le crayon.

1^{re} couche : Verge d'or (1034)

2^e couche : Orange citrouille (1032)

De la 3^e couche jusqu'à la 12^e, appliquez une pression moyenne sur le crayon.

3^e couche : Rouge toscan (937)

4^e couche : Verge d'or (1034)

5^e couche : Rouge cramoisi (924)

6^e couche : Verge d'or (1034)

7^e couche : Rouge cramoisi (924)

8^e couche : Verge d'or (1034)

9^e couche : Écarlate foncée (923)

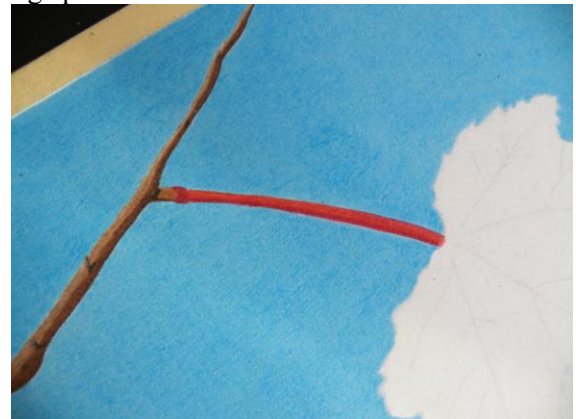
10^e couche : Orange citrouille (1032)

11^e couche : Verge d'or (1034)

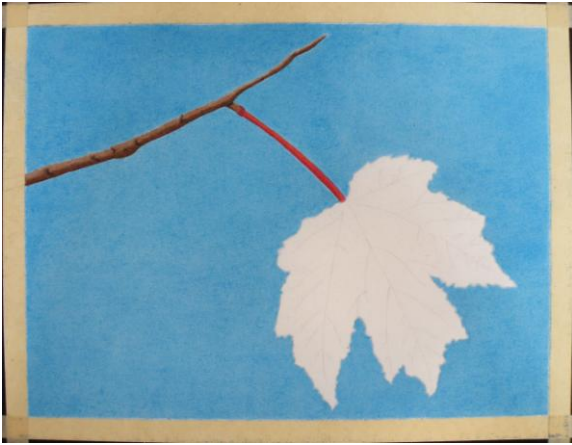
: Rouge toscan (937) – Appliquer à la base de la tige qui joint la branche pour faire la queue de la tige qui fait jonction avec la branche.

12^e couche : Écarlate foncée (923)

: Rouge toscan (937) – En glacis, c'est-à-dire sans pression sur le crayon – Appliquer une ligne sous la tige pour l'ombre.



Détail de la tige



Branche et tige terminées

La feuille :

C'est avec cette partie du dessin que l'on verra le plus en détail le mélange des couleurs, car contrairement aux autres éléments, la feuille ne requiert pas que des couleurs de teintes semblables.

Commencez en dessinant les nervures de la feuille avec le Rouge toscan (937). Assurez-vous que la mine de votre crayon soit très pointue pour faire des lignes très fines. Les prismacolor étant des crayons gras, la mine s'use rapidement. Il vous faudra donc tailler votre crayon pour chaque nervure. De plus, il est très important de ne pas appliquer de pression sur le crayon, ceci pour éviter de graver irrémédiablement le papier.

Lors de l'application successive des couches, éviter de dessiner par-dessus les nervures, car avec la pression exercée sur le crayon la couleur des nervures s'étendra et ainsi la finesse des lignes sera perdue.



Détail nervures

1^{re} couche : Jaune canari (916) – Sans pression sur le crayon



1^{re} couche

2^e couche : Rouge cramoisi (924) – Sans pression sur le crayon

: Rouge toscan (937) - Repassez sur les nervures – Pression moyenne



2^e couche

De la 3^e couche jusqu'à la 12^e, appliquez une pression moyenne sur le crayon.

3^e couche : Ocre jaune (942)

4^e couche : Verge d'or (1034)

5^e couche : Rouge cramoisi (924)

: Rouge toscan (937) - Repassez sur les nervures avec Rouge toscan. - Pression moyenne.

6^e couche : Verge d'or (1034)

7^e couche : Jaune canari (916)

: Rouge cramoisi (924)



Détail 3^e couche



3^e couche terminée



4^e couche



5^e couche

C'est à partir d'ici que j'ai décidé de faire une feuille qui n'est pas de couleur uniforme. Pour ce faire, j'ai positionné le rouge cramoisi en forme de taches. Essayez d'éviter que les taches soient trop régulières.

Le jaune canari est appliqué où il n'y a pas de rouge. Toutefois lors de l'application du jaune, celui-ci doit embarquer sur les rebords des taches rouges afin que le lien entre le rouge et le jaune soit plus naturel.

Il n'est toutefois pas essentiel de faire une feuille ayant 2 couleurs. Si vous désirez avoir une feuille de couleur plus uniforme, il s'agit d'utiliser une seule couleur. Pour une feuille plus jaunâtre, utilisez le jaune canari, pour une feuille plus rougeâtre, utilisez le rouge cramoisi.



7^e couche

8^e couche : Ocre jaune (942)

9^e couche : Verge d'or (1034)

10^e couche : Jaune canari (916)

11^e couche : Rouge cramoisi (924)

:Jaune canari (916)

Pour la 11^e couche, procéder de la même façon que la 7^e couche. Si vous avez choisi de faire une feuille de couleur uniforme, utiliser la même couleur que pour la 7^e couche (soit jaune canari pour une feuille tirant sur le jaune ou rouge cramoisi pour une feuille tirant sur le rouge)

12^e couche : Ocre jaune (942)



12^e couche

Les finitions

Afin de faire disparaître les coups de crayons qui peuvent paraître, passez un papier mouchoir sur votre travail. Faites-le très délicatement pour ne pas enlever la couleur. N'appliquer qu'une pression légère, et voyez à ne pas passer la même section du papier mouchoir d'une couleur à l'autre.

Enlever le ruban cache délicatement pour ne pas arracher des parties du papier.

Il ne reste qu'à signer et le dessin est terminé.

J'espère que vous aurez du plaisir à réaliser ce pas à pas. Si vous avez des questions, n'hésitez pas à me contacter.

Manon LeClerc